

Een andere wind

Informatiemagazine



provincie limburg



Colofon

Een andere wind | Informatiemagazine is een uitgave van de Provincie Limburg

Provincie Limburg

Postbus 5700
6202 MA Maastricht

Bezoekadres
Gouvernement aan de Maas
Limburglaan 10
6229 GA Randwyck-Maastricht

Algemeen telefoonnummer
+31 43 389 99 99 (tijdens kantooruren)

www.limburg.nl

windenergie@prvlimburg.nl

Printwerk

Grafisch Centrum Provincie Limburg

Redactie en vormgeving

Van Aalst Media

Aan dit nummer werkten mee:

Ab Brokking
Peter Deriks
Mirjam Roorda
Gemeente Peel en Maas-Frank Wijnen
Gemeente Leudal-Michel Graef-Robert Wilms
Gemeente Peel en Maas-Paul Sanders
Gemeente Nederweert-Frank Voss en
Hans van de Kerkhof
NeWeCoop-Andres Bouwer (windpark Ospeldijk)
Marc Heusschen-Heuschen Copier
Gemeente Landgraaf-Ronald Bouwers
Windpark De Kookepan-Har Geenen
RVO-Jol Moors
Raedthuys Pure Energie-Arthur Vermeulen
Gedeputeerde Eric Geurts

december 2018

1810 340

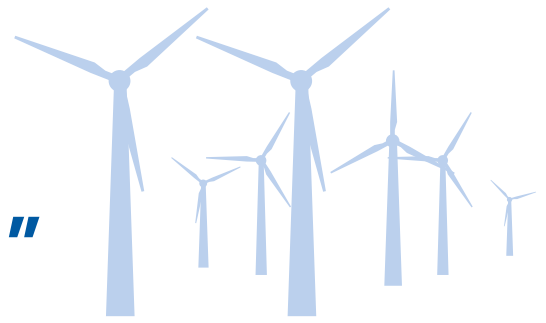
Inhoudsopgave

"Zij werken samen, grensoverschrijdend"	3
"Kom eens kijken hoe wij dat proces hebben gedaan"	4
Raadslid Michel Graef: "Draagvlak creëren doe je aan de voorkant"	5
Jol Moors, Rijksdienst voor Ondernemend Nederland: "Stel voor iedereen vooraf de spelregels op"	5
Andres Bauer van energiecoöperatie Newecoop over windpark Ospeldijk: "Van burgers, voor burgers"	6-7
Coöperaties aan het woord. Wind is nodig!	7
Het versnellingsteam over windenergie in Limburg: "Wij delen kennis met gemeenten"	8-9
Proces in vijf stappen	9
Landschapsarchitect Marc Heusschen: "Landschap komt vaak op de laatste plaats, of wordt vergeten"	10
Arthur Vermeulen, manager bij ontwikkelaar windenergieprojecten Raedthuys: "Goed om regie te nemen en kaders te stellen"	11
Proces en resultaat in Midden- Limburg in een notendop	12
Duurzaamheidscoördinator Ronald Bouwers van gemeente Landgraaf: "Versnellingsteam houdt je op koers"	13
"Lasten en lusten van energietransitie moeten in balans zijn"	15

Verantwoording

Een andere wind | Informatiemagazine is een uitgave van de Provincie Limburg in samenwerking met een aantal partijen als gemeenten in Midden-Limburg, projectontwikkelaars, initiatiefnemers en deskundigen. Niets uit deze uitgave mag worden verveelvoudigd, opgeslagen in een geautomatiseerd gegevensbestand, of openbaar gemaakt, in enige vorm of op enige wijze, hetzij elektronisch, mechanisch, door print-outs, kopieën, of op welke manier dan ook, zonder voorafgaande schriftelijke toestemming van de uitgever.

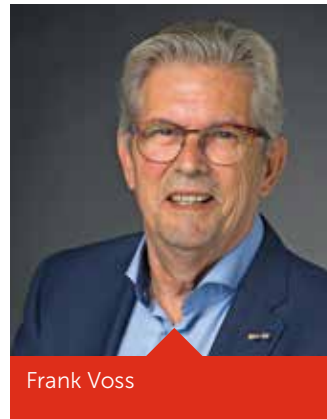
“Zij werken samen, grensoverschrijdend”



De wethouders van de gemeenten Peel en Maas, Nederweert, Leudal en Weert krijgen ieder op hun eigen manier te maken met windenergie. Verschillende initiatiefnemers, zoals projectontwikkelaars en coöperaties, melden zich aan hun gemeenteloket. Een uitdaging die niet elk jaar voorbij komt.

De vier gemeenten in Midden-Limburg conformeren zich aan de doelstellingen van de provincie om in het jaar 2020 met alle gemeenten in de provincie te voldoen aan de afgesproken hoeveelheid windenergie van 95,5 MW. Wethouder Paul Sanders van gemeente Peel en Maas over de samenwerking met de andere gemeenten: “Wij vonden de realisatie van windenergie rondom Noord-Limburg niet snel genoeg gaan. Wij hebben toen samen met andere gemeenten in Midden-Limburg, die ook graag een windpark wilden bouwen, een pact gevormd: coalition of the willing. De gemeente Peel en Maas is al vanaf 2003 bezig met het opwekken van duurzame energie en staat altijd positief tegenover alternatieve energiebronnen. We hebben nu een plan voor windmolens bij de Raad van State liggen.” In het plan is geopperd om het profijtbeginnsel toe te passen. “We zijn van mening dat mensen die in een gebied wonen waar een windmolenpark komt, mee moeten profiteren van de opbrengsten. En twee: zorg voor draagvlak.”

Wethouder Frank Voss van gemeente Nederweert: “We hebben in de samenwerking met de gemeenten ook grensoverschrijdend gekeken. In dat proces hebben we eerst gekeken wat de uitsluitingsgebieden zijn. Dan blijven er gebieden over waar de windmolens kunnen komen. Daar hebben we een aantal uitgangspunten op losgelaten. Eén van die uitgangspunten was dat het windpark bij voorkeur coöperatief ontwikkeld diende te worden. Op basis van de criteria die toen zijn geformuleerd, hebben we een keuze gemaakt aan welk plan we medewerking wilden



Frank Voss



Paul Sanders

verlenen. Het gebied nabij Ospeldijk. Daar worden nu ook de windmolens gebouwd. Vier stuks.”

Wethouder Sanders vult aan: “Geen windmolenpark is hetzelfde en in het proces is de bestuurlijke wil belangrijk om iets voor elkaar te krijgen. Er zijn namelijk veel redenen om te zorgen dat windparken niet doorgaan. Het vraagt ook lef om te zeggen dat je er wel positief tegenover staat. Je krijgt ineens veel aanvragen, want partijen zijn op zoek naar gemeenten waar een bestuurlijke wil is om de realisatie van een windpark voor elkaar te krijgen.

Wethouder Voss: “Er zijn in Nederland plekken waar partijen met grondeigenaren een overeenkomst sluiten en waarbij bewoners in de buurt er een beetje bekaaid vanaf komen. Je creëert hiermee je eigen weerstand, voordat je het in de gaten hebt.”

Wethouder Sanders: “Het is goed om aan de voorkant te investeren in het proces. Dat je bijvoorbeeld als voorwaarde stelt dat mensen die last van het windpark hebben er ook voor gecompenseerd worden. Het maakt het proces niet sneller, maar aan de achterkant bespaar je heel veel procedures en heel veel gedoe.”



Wethouder Piet Verlinden:

“Gemeente Leudal heeft al vijf windmolens gerealiseerd. De realisatie van de eerste vier was een traject van meer dan tien jaar met vele bezwaren. Eén windmolen is later geplaatst door coöperatie Zuidenwind. Daar hebben wij toen geen enkel bezwaar op gekregen. Wij hebben goede ervaringen opgedaan als het gaat om de samenwerking met burgerenergiecoöperaties. Deze kennis en ervaring hebben we graag gedeeld met onze buurgemeenten om daarmee een bijdrage te kunnen leveren aan de provinciale doelstellingen. Er komen nu vijf nieuwe volledige coöperatieve windmolens. Dat heeft tot nu toe slechts enkele bezwaren opgeleverd en mogelijk geen beroep. Dit is een goed voorbeeld van regionale samenwerking en we zijn er trots op.”

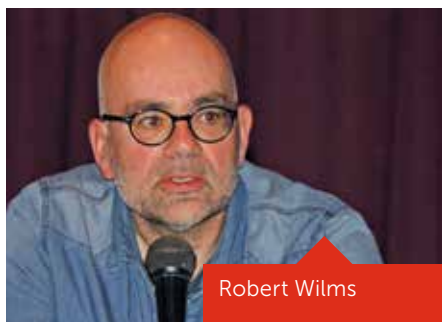


“Kom eens kijken hoe wij dat proces hebben gedaan”

De gemeenten Leudal, Peel en Maas, Nederweert en Weert hebben de koppen bij elkaar gestoken als het gaat om het uitwerken van uitgangspunten en het bepalen van de richtlijnen bij het realiseren van windparken. Al snel werd duidelijk dat coöperatief ontwikkelen het centrale thema was. Maar hoe pak je dat slim aan en zorg je dat je niet onnodig dubbel werk doet? De gemeentelijke beleidsmedewerkers Robert Wilms van Leudal, Frank Wijnen van Peel en Maas en Hans van de Kerkhof van Nederweert kijken kort even terug op het proces.



Hans van de Kerkhof



Robert Wilms



Frank Wijnen

Leudal is de meest ervaren gemeente als het gaat om een windmolenpark. Robert Wilms, medewerker duurzame ontwikkeling: “In Leudal staat het enige en meteen grootste park van Limburg met vijf windmolens. We hebben de raad in vier gemeenten uitgangspunten vast laten stellen. Eén van de uitgangspunten was om zo veel mogelijk coöperatief te zijn. Coöperaties praten met bewoners en brengen de opbrengsten niet naar aandeelhouders, maar laten het terugvloeien in de regio. Dus niet alleen de lasten, maar ook de lusten voor de omgeving.”

Hans van de Kerkhof van de gemeente Nederweert: “In Nederweert bleek dat er elf initiatiefnemers en dertien plannen waren voor windenergie. Met die plannen zouden we al bijna in de benodigde 95,5 MW kunnen voorzien. Maar als je met zoveel plannen aan de slag gaat, dan komt er geen enkel energieplan. Toen hebben we heel duidelijk gesteld: we gaan maar met één plan door. Er is toen nagedacht over hoe te komen tot één plan. Een onafhankelijk deskundig windpanel is samengesteld en heeft de projecten getoetst aan de uitgangspunten. Dit panel heeft ons prima geholpen.”

Robert: “Het inzetten van een onafhankelijk windpanel was ook voor ons de volgende stap om de initiatieven zo objectief mogelijk te beoordelen. Een panel, bestaande uit een landschapsarchitect, financieel specialist, omgevingsmanager en jurist, heeft gesprekken gevoerd met initiatiefnemers en een advies uitgebracht. Van daaruit zijn wij gaan kijken met wie we verder zouden gaan. We hebben het plan uitgewerkt en aan de gemeenteraden voorgelegd. De raden hebben de plannen goedgekeurd en ermee ingestemd.”

Bij de communicatie over het plan naar de verschillende belanghebbenden hebben de gemeenten ondersteuning gehad van het versnellingssteam. Hans: “Dit team gaf ons communicatieadviezen en begeleidde ons in het proces. Samen hebben we veel goede dingen gedaan, zo werden er infographics en informatiepanelen gemaakt. We traden ook met een gezamenlijke boodschap naar buiten. Ook de procesbegeleiding was uniek en nieuw voor ons. Het versnellingssteam gaf ons de benodigde deskundigheid op het moment waarop het nodig was. Het bleek een complex proces, waar veel bij komt kijken.”

Frank Wijnen van gemeente Peel en Maas over de samenwerking: “In het begin waren we nog echt zoekende. Ook met de Provincie en het versnellingssteam. Er waren periodes dat we worstelden met de juiste vervolgstappen, waarbij we soms een stap terug deden in plaats van vooruit. Dan gaat het niet altijd snel, maar werd het proces er wel beter van met ruimte voor maatwerk voor onze gemeente. Het moet wel ergens over gaan. We zijn heel tevreden over de goede samenwerking met Leudal, Weert en Nederweert. Door samen beleidskaders te maken, hebben we steun aan elkaar gehad. Ook vanuit Peel en Maas hebben we in kaders mooie bijdragen kunnen leveren.”

Hebben de heren tips voor andere gemeenten die ook bezig zijn met de realisatie van duurzame energie? Hans: “Zorg dat je je boodschap helder hebt. Weet wat je als gemeente wil. Wil je maar één plan, dan moet je ook maar met één aan de slag gaan. We hebben vanaf het begin aangegeven wat ons doel was: windenergie realiseren.” Ook Robert heeft nog een tip: “Kom eens kijken hoe wij het gedaan hebben. Samen met groepen mensen nadenken over hoe we onze leefbaarheid kunnen verbeteren. Het wordt makkelijker als je de transitie samen doet.”

Raadslid Michel Graef:

“Draagvlak creëren doe je aan de voorkant”

Als raadslid is Michel Graef van gemeente Leudal bewust van het nut en de noodzaak van de invulling van het hedendaagse energievraagstuk. “Ik zie in onze gemeente hetzelfde bewustzijn. Sommige onderwerpen over duurzame energie zijn tijdens de Raadsvergadering slechts hamerstukken.”



Graef: “We hebben als regio een beleid vastgesteld dat over gemeentegrenzen heen gaat. Hierin staat opgenomen dat op bepaalde plaatsen de bouw van een windpark helemaal niet kan, bijvoorbeeld niet te dicht op de kern of op een plek waar bepaalde diersoorten verblijven. Ik vind dat een goede manier om te komen tot een verdere inkadering. Niet bij iedere aanvraag apart al die vragen beantwoorden, maar van tevoren weten waar de windmolens mogen komen en onder welke voorwaarden.”

Hierin is vooral het college aan de slag geweest en wij als raad hebben dat vastgesteld. Graef: “Wij vonden het heel belangrijk dat de bouw van een windpark in een coöperatieve vorm komt. Dat zorgt dat je draagvlak creëert, omdat je opbrengsten van windmolens investeert in het gebied waar mensen de meeste hinder ondervinden. Het is belangrijk om draagvlak te creëren en dat doe je aan de voorkant. Schep duidelijkheid.”

Jol Moors, Rijksdienst voor Ondernemend Nederland:

“Stel voor iedereen vooraf de spelregels op”

Vanuit de Rijksdienst voor Ondernemend Nederland (RVO) is Jol Moors nauw betrokken bij het versnellings-team vanuit de Provincie Limburg en ondersteunt deze en andere provincies bij het realiseren van de landelijke opgave om 6.000 MW windenergie in Nederland te realiseren.

Moors: “Vanuit RVO ben ik betrokken bij diverse projecten in Nederland en deel ik deze ervaring. Zo stel ik factsheets beschikbaar over allerlei onderwerpen zoals slagschaduw, maar ook de procedures en kan ik wat er in het veld gebeurt terugkoppelen naar beleid. Ook help ik om knelpunten op te lossen.”

In Midden-Limburg heeft Moors de samenwerking tussen de vier gemeenten ervaren als een bijzonder project. “Zeer constructief, met soms vallen en opstaan. De ene gemeente is de andere niet. Je deelt elkaars ervaringen, maar je wilt toch ook je eigen inbreng toevoegen. Het vergt het vermogen om creatief te denken. Heel bijzonder was het proces met de projectontwikkelaars. Verfrissend.”

Door de intensieve samenwerking creëer je volgens Moors een band. “Samen om tafel zitten, tussentijds huiswerk maken en elkaar helpen en ondersteunen. Deze ervaringen in Midden-Limburg neem ik mee naar andere projecten in Nederland.”

Het is goed om met elkaar vooraf eerst beleid te maken en een soort kader op te stellen: spelregels voor de projectontwikkelaars, maar ook voor de omwonenden. En daarna pas het traject ingaan.”



Andres Bauer van energiecoöperatie Newecoop over windpark Ospeldijk:

“Van burgers, voor burgers”

In Nederweert werd tweeënhalf jaar geleden een eigen energiecoöperatie opgericht, nadat burgemeester Henk Evers liet weten positief te staan tegenover initiatieven op het gebied van duurzame energie. De oproep van de burgervader motiveerde ook Andres Bauer. Hij meldde zich aan bij energiecoöperatie Newecoop en is daar nu projectleider Windenergie.



Andres Bauer is projectleider bij windpark Ospeldijk en is van meet af aan betrokken bij het project. Hij is vooral betrokken bij het gebiedsproces en alles erom heen. Andres is tevens bestuurslid van Coöperatie Zuidenwind.

Andres Bauer kwam tien jaar geleden in Nederweert wonen, werd hartelijk ontvangen en wilde, nu hij vijftig was geworden, graag iets terugdoen voor de gemeenschap. Sindsdien is hij de kartrekker als het gaat om windenergie in zijn woonplaats en is hij als projectleider nauw verbonden aan windpark Ospeldijk. “De gemeente had een rits aan uitgangspunten omschreven voor de realisatie van het windmolenpark. De belangrijkste waren dat de winsten zoveel mogelijk in eigen gemeenten moeten blijven en grondspeculaties worden tegengaan.” De wens van de overheid was ook om zoveel mogelijk coöperatief te bouwen. Andres: “Voor mij was meteen de vraag: wat is dat dan? Zijn vier boeren die een coöperatie vormen een partij?”

We stonden gelijkwaardig in het proces

Andres: “Ik vond dat we als energiecoöperatie met iedereen om de tafel moesten. Er waren 11 initiatiefnemers en 13 plannen voor het ontwikkelen van windparken. De gemeente Nederweert schrok van dit hoge aantal. Een ambtenaar met 0,2 FTE duurzaamheid in zijn takenpakket werd overbelast. Dat vraagt om ondersteuning.”

De gemeenten in Midden-Limburg werkten samen. Door de provincie werd een windpanel in het leven geroepen ter ondersteuning van de gemeenten. Het panel hield de verschillende initiatieven tegen het licht. Daarna volgde een eerste grove schifting. Andres: “Uit die eerste selectie bleven vier tot vijf initiatieven over, waar wij als burgercoöperatie ook bij betrokken waren.”

“Wij hebben veel energie gestoken in Ospeldijk. In 2017 hebben wij en de drinkwaterleverancier Waterleiding Maatschappij Limburg (WML) besloten om verder gezamenlijk op te trekken. Het samen

Onafhankelijk deskundige windpanel

Om de projectvoorstellen te beoordelen is een tijdelijk onafhankelijk deskundige windpanel in het leven geroepen die de gemeenten met een onafhankelijk screening over de plannen hebben ondersteund bij de beoordeling van de voorstellen. Dit is gebeurd op de terreinen: omgevingsmanagement, financiën en landschap. Dat heeft geleid tot een hogere kwaliteit van de principeverzoeken.



ontwikkelen van een plan ging van begin af aan fantastisch. We hebben dezelfde uitgangspunten: wij hebben onze eigen burgers en zij hun eigen klanten in hetzelfde gebied. We stonden gelijkwaardig in het proces.”

Het motto ‘Van burgers, voor burgers’ bleek het geheim om het windpark zo snel voor elkaar te krijgen. Andres: “We hadden een radicaal andere manier van ontwikkelen. Niet vooraf grondcontracten afsluiten, we hebben zelfs niet eens gesprekken gevoerd. Wij pakten de kaart, bepaalden een zoekgebied van precies 308 hectare waar we mogelijk een windpark kunnen bouwen. Vervolgens hebben we alle bewoners en grondeigenaren in het gebied bij elkaar geroepen in gemeenschapshuis Ospeldijk en onze plannen toegelicht.”

Geen individuele gesprekken, zodat alles transparant en eerlijk verloopt

Andres vervolgt: “Tijdens die bijeenkomst hebben we de totale grondvergoeding van 120.000 euro op tafel gelegd. Formeel zou het bedrag naar vier grondeigenaren gaan. Maar we hebben aangegeven dat er in het gebied ook acht woningen staan én dat er mensen zijn die te maken krijgen met de infrastructuur. We hebben de beslissing over de verdeling bij de bewoners en grondeigenaren

neergelegd: iedereen mag erover beslissen.” De volgende stap was om de buurtschappen rondom het windpark te informeren. En ook hier gold weer: “Geen individuele gesprekken, maar plenair in een zaal, zodat alles transparant en eerlijk verloopt.”

Het was voor Andres niet de vraag of er molens zouden komen. “Nee, die keus is politiek gemaakt. Maar als ze dan komen, dan willen wij ons als burgers sterk maken om het onderste uit de kan te halen voor onze eigen omgeving.” Bij elk windpark hoort een omgevingsfonds waarin per megawattuur 50 eurocent komt. “Wij hebben meteen gezegd: dat wordt een euro. Waarop WML zei: wij doen mee. Hierdoor komt er in totaal 40.000 euro per jaar in een potje waarover de gemeenschap en haar omgeving zelf kan beslissen.”

Het geheim? Andres: “Je moet de buurt meenemen en burgers niet passeren. Niet iedereen zal opeens voor windmolens in hun buurtschap zijn, maar burgers kunnen het waarderen als je open en transparant bent. Zo win je vertrouwen! Schep daar voorwaarden voor. Kies ook voor de juiste methode. Zie alle stakeholders als partners en probeer mensen dezelfde kant op te krijgen en laat je mening horen of zien. Het is geen wedstrijd, maar een transitie van fossiele brandstof naar groene energie. En links of rechtsom: je moet dit samen met de burgers doen.”

Coöperaties aan het woord

Wind is nodig!

Om invulling te geven aan het energievraagstuk is het verminderen van energieverbruik en het opwekken van duurzame energie nodig. Een opgave die geldt voor elke provincie in Nederland, voortkomend uit het Nationaal Energieakkoord.

Vijf burgercoöperaties in vier gemeenten in Noord- en Midden-Limburg werken hard aan de bouw van een aantal windparken. Het doel van de initiatieven is dat in 2020 nog meer windmolens in Limburg in coöperatief verband draaien. Energieopwekking, burgerparticipatie, terugvloeiën van opbrengsten naar de omgeving en een goede inpassing in het landschap staan daarbij centraal. De gemeenten Leudal, Nederweert, Peel en Maas, Weert en provincie Limburg zien de urgentie van het energievraagstuk en nemen hun verantwoordelijkheid. Ze steunen de burgerinitiatiefnemers van harte.

Gemeenten en Provincie hebben in hun samenwerking de coöperatieve ontwikkeling ondersteund. Andres Bauer, projectleider windpark Ospeldijk: “Wij hebben elkaar nodig in het traject van de ontwikkeling van windparken. De overheden stellen uitgangspunten vast die het de burgers mogelijk maken om

een rol bij het ontwikkelen van windparken te spelen. Dat wij in Nederweert binnen negen maanden een vergunning voor de bouw van windpark Ospeldijk hebben gerealiseerd, komt omdat we samen zijn opgetrokken. Ab Brokking van de provincie Limburg heeft op het moment dat het echt nodig was de ambtenaren samen met de initiatiefnemers aan tafel gekregen en samen dingen opgelost. De samenwerking heb ik altijd als heel positief ervaren.”

Har Geenen, nauw betrokken bij windpark De Kookepan, vult aan: “Zeker in de beginfase, toen bedacht moest worden hoe we met windplannen in Midden- en Noord-Limburg aan de gang zouden gaan, was die samenwerking erg goed en zinvol. Wij hebben ons als coöperatie goed kunnen positioneren. Uitgelegd wat precies een coöperatie is en het verschil aangegeven met een traditionele projectontwikkelaar. Via het versnellingssteam en het overleg met de vier gemeenten Leudal, Peel en Maas, Nederweert en Weert heeft het geleid tot beleidsregels en uitgangspunten die in alle gemeenten zijn aangenomen. Dat zorgde dat wij aan de slag konden en niet aan de kant hoefden voor traditionele projectontwikkelaars.



Ab Brokking

Het versnellingssteam over windenergie in Limburg:

“Wij delen kennis met gemeenten”

Limburg werkt aan de realisatie van windenergie voor de doelstellingen voor hernieuwbare energie in 2020. Windenergie zal ook daarna een rol blijven spelen in de aanpak van de energietransitie. Het versnellingssteam ondersteunt de Limburgse gemeenten.

Ab Brokking, beleidsmedewerker energie bij Provincie Limburg: “De druk op de ruimte in Limburg is groot. Er zijn vaak beperkingen voor de realisatie van windturbines. Daarnaast willen mensen niet graag een windturbine in de achtertuin. Kortom, de realisatie van windenergie doe je niet zomaar. De drijfveer is het besef dat een fossiel arme energievoorziening noodzakelijk is. Het vraagt bestuurders die daarin geloven en er voor willen gaan. Bestuurders van de Provincie, maar ook juist van gemeenten. Gemeenten staan dicht bij hun burgers en kunnen als beste het voortouw nemen in de noodzakelijke planologische procedures.”

Een windpark realiseren is namelijk: once in a lifetime

Om de gemeenten te ondersteunen heeft de provincie het versnellingssteam in het leven geroepen. Het vaste team bestaat uit

een procesbegeleider, een communicatieadviseur en een vertegenwoordiger van de provincie. Gemeenten kunnen ook rekenen op expertise vanuit het Rijk. Ab: “We willen vroegtijdig met gemeenten aan tafel zitten en kijken waar de behoefte ligt. Het doel van het versnellingssteam is hen te ondersteunen in uitdagingen waar ze weinig ervaring mee hebben. Een windpark realiseren is namelijk: once in a lifetime. Het is handig als mensen je helpen en ook de opgedane kennis en ervaring uit andere gemeenten overdragen. Wij bouwen kennis op.”

Communicatieadviseur Peter Deriks: “Communicatiemedewerkers bij gemeenten hebben de handen vol aan hun dagelijkse werkzaamheden. Als er dan een windproject tussendoor komt, dan hebben ze daar in feite geen tijd voor. Wij ondersteunen hen op het gebied van proces-, omgevings-, interne en bestuurlijke communicatie.”

Of het nu gaat om het helpen van beleidsambtenaren, bestuurders, communicatiemedewerkers of de initiatiefnemers van windparken, als versnellingssteam zit je met uiteenlopende mensen aan tafel. Peter: “Dat werd door mij, maar ook door anderen, als zeer prettig ervaren. Het is voor de beleidsmakers fijn om iemand aan

tafel te hebben die meedenkt en de belangrijke communicatieve vervolgstappen eruit vist. Met een draaiboek voor een informatieavond, een vraag- en antwoordlijst, een gezamenlijk persbericht over een besluit of het maken van een folder neemt het versnellings-team tevens werk uit handen. Ze hebben het namelijk allemaal al druk genoeg.”

Procesbegeleider Mirjam Roorda: “Mijn rol in het proces is gemeenten te helpen om het proces intern en extern vorm te geven en de samenwerking tussen de gemeenten te begeleiden, zodat ze ook van elkaar leren. Iedere gemeente is anders en dat is ook goed. Het is de kunst dat te behouden en tegelijk samen op te trekken. Hoe zorg je intern voor draagvlak en betrokkenheid van ambtenaren en bestuur? Hoe doe je dat met alle stakeholders? Welke stappen ga je zetten? Wat is daarvoor nodig aan besluiten en hoe geef je dan dat hele proces vorm? Daarnaast intervenueer ik waar nodig om het proces bij te sturen of juist om het te versnellen door specifieke vragen op te pakken en kennis te organiseren. Je weet waar je staat en je weet waar je naartoe wilt. In elke fase van het proces was dan mijn vraag: welke stappen zijn nu nodig?”

Hoe zorg je intern voor draagvlak en betrokkenheid van ambtenaren en bestuur?

Het was geen vooropgezet doel om op deze intensieve wijze met elkaar samen te werken. Goed was dat ook de Noord-Limburgse gemeente Peel en Maas hierbij is aangesloten, want effecten van windturbines gaan over gemeentegrenzen heen. Ab: “Hoewel het proces niet sneller verloopt, gaat het wel beter als je goed samenwerkt. Ieder had zijn eigen ervaring en kennis, zienswijze en achterban. Het resultaat is uiteindelijk wel beter, want elke gemeente heeft haar eigen accenten aangebracht.”

Gedurende het proces komen nieuwe uitdagingen op het pad van gemeenten. Ab: “Als provincie ondersteunen we dat bijvoorbeeld met een landschapsstudie of het leveren van een juridisch adviseur. We hebben ook een onafhankelijk windpanel georganiseerd. Met het panel betrokken we specialisten in het proces, zoals een omgevingsmanager, een landschapsdeskundige en een financieel specialist.”



Gedurende het proces komen nieuwe uitdagingen op het pad van gemeenten

Het is voor de provincie een vereiste dat windenergie voordelen oplevert voor de woonomgeving. Ab: “Niet alleen de lasten, maar ook de lusten. Gemeenten vinden dat ook en gaan zelfs nog een stapje verder: het moet substantieel coöperatief, burgers die investeren in hun eigen windturbine, waardoor de opbrengsten ook in de omgeving blijven. De plannen voor het windpark werden van onderop opgepakt. Het leuke aan dit proces zijn de vele aspecten waarmee je rekening moet houden. Voordat de windturbines er staan, heb je gezamenlijk al heel wat uitdagingen opgelost.”

Proces in vijf stappen





Samen met alle betrokkenen goed de processtappen doorlopen voordat tot realisatie van windmolens kan worden overgegaan is essentieel! Het proces om te komen tot een windmolenpark is op te delen in vijf grote stappen:

1 Beleidsontwikkeling 2016

-  Duurzaamheidsvisie ontwikkelen
-  Beleid/uitgangspunten vaststellen



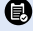

 ± 6 maanden

2 Initiatieven verkennen 2016-2017

-  Initiatieven inventariseren/aanwakkeren
-  Evalueren initiatieven
-  Indienen principeverzoek
-  Participatie omgeving

 ± 6 maanden

3 Planfase 2018

-  Ruimtelijke onderbouwing
-  Doorlopen ruimtelijke procedure
-  Vergunningen
-  Participatie en inspraak



 ± 18 maanden

4 Bouw windmolen(park) 2019-2020

-  Realisatie windmolen(park)

 ± 24 maanden

5 Exploitatie 2021

-  Levering energie
-  Uitvoering participatieplan

Landschapsarchitect Marc Heusschen:

“Landschap komt vaak op de laatste plaats, of wordt vergeten”



Marc Heusschen

Om initiatieven van windparken te toetsen, schakelt het versnellingssteam van de Provincie Limburg een onafhankelijk windpanel in. Dit panel bestaat uit een aantal specialisten, waaronder een landschapsarchitect.

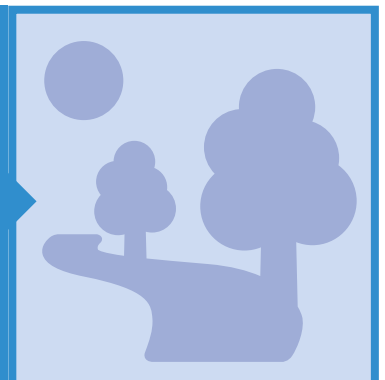
Marc Heusschen is landschapsarchitect. In die hoedanigheid toetst hij een van de uitgangspunten waaraan het initiatief moet voldoen: hoe past het plan binnen de kwaliteiten van het bestaande landschap? Heusschen: “Vanuit die invalshoek onderzoek ik of het inpasbaar is of niet. Daarom ga ik de locatie bekijken en adviseer ik nadrukkelijk om met de initiatiefnemers kennis te maken en vanaf het eerste moment in gesprek te gaan. Ik vind dat je als windpanel het plan moet begrijpen en bij twijfel moet kunnen doorvragen.” Hiermee is Heusschen niet alleen toetsers van het initiatief, maar hij luistert en probeert de initiatiefnemer iets bij te brengen over het landschap en de locatie. “Ik wil hen op weg helpen om met een goede oplossing te komen voor de locatie. Ik kijk naar de kernkwaliteiten van het gebied, bijvoorbeeld of het groene karakter (kernkwaliteit landschap) in tact is. De aanwezigheid van loodsen en hoogspanningsmasten tasten het karakter namelijk meteen al aan. Deze elementen doorsnijden en verrommelen het landschap. Wanneer hierbij ook nog eens op een verkeerde wijze windturbines geplaatst worden dan telt de impact op en wordt de beleving van het landschap er niet fraaier op. De openheid, richting en structuur zijn ook kernkwaliteiten van een landschap.”

Heusschen: “Vaak zie je dat de initiatiefnemers het landschap vergeten. Of ze gaan als laatste ermee aan de slag. Ik begeleid hen en neem ze mee in het belang van het landschap. Voor velen is de afstand tot de bebouwing helder en de economische voordelen ook. Maar de kaders voor het landschap niet. Het is vaak een grijs gebied. Je ziet daarom dat in een beoordeling soms te snel ja of nee wordt gezegd tegen een initiatief. Als de kaders ontbreken kun je niet altijd goed beoordelen.”

Landschapsvisie

De huidige generatie windmolens hebben een dusdanig grote maat dat een stevig landschappelijk verhaal nodig is welke de grondslag vormt voor een bepaalde locatiekeuze. De maatschappelijke acceptatie van windprojecten is vele malen groter wanneer deze aansluiting zoekt bij de identiteit van een landschap en recht doet aan belangen zoals woonklimaat, recreatie, natuur, cultuurhistorie en belevingswaarde. Ter onderbouwing van de locatiekeuze is een landschapsadvies opgesteld met een aantal concrete bouwstenen voor het ontwerp van turbineopstellingen waaraan de initiatieven getoetst kunnen worden.

<https://www.limburg.nl/onderwerpen/duurzame-energie/windenergie/>



Arthur Vermeulen, manager bij ontwikkelaar windenergieprojecten Raedthuys:

“Goed om regie te nemen en kaders te stellen”

Commerciële ontwikkelaar Raedthuys was ook in de race om een windpark te realiseren in Midden-Limburg. Manager Arthur Vermeulen: “Het heeft nog niet geleid tot concrete projecten voor ons, dus het resultaat is nog wat teleurstellend.”

Vermeulen: “Het is fijn dat gemeenten in Midden-Limburg de regie nemen en kaders stellen waar de initiatieven aan moeten voldoen. Dat schept duidelijkheid. Zowel voor initiatiefnemers als voor mensen in de buurt. En dat leidt ook tot commitment van de gemeente. Dat is belangrijk.”

In het proces werd een ander initiatief verkozen dan het onze om uit te voeren. Vermeulen: “Er waren toezeggingen gedaan over het vervolg van ons initiatief, maar die werden niet echt gestand gedaan. Ons advies is om dat wel te doen. Waar we ook tegenaan liepen was dat twee initiatieven in elkaars nabijheid lagen, maar dat de gemeente daar een soort van *wie het eerst komt, wie het eerst maalt-principe* op los heeft gelaten. Dat leidt tot een soort oneigenlijke race. Een laatste advies is om de kaders niet te strak te maken. Dan ontnem je creativiteit.”



Arthur Vermeulen

Juridisch advies

Windprojecten zullen vrijwel altijd leiden tot bezwaren van omwonenden. Daarbij kunnen zienswijzen binnenkomen die specifiek zijn voor windturbines. Om gemeenten te helpen is extern juridisch advies aangeboden dat ondersteuning bood voor deze specifieke zaken als ook extra menskracht te bieden bij een krap tijdspad.

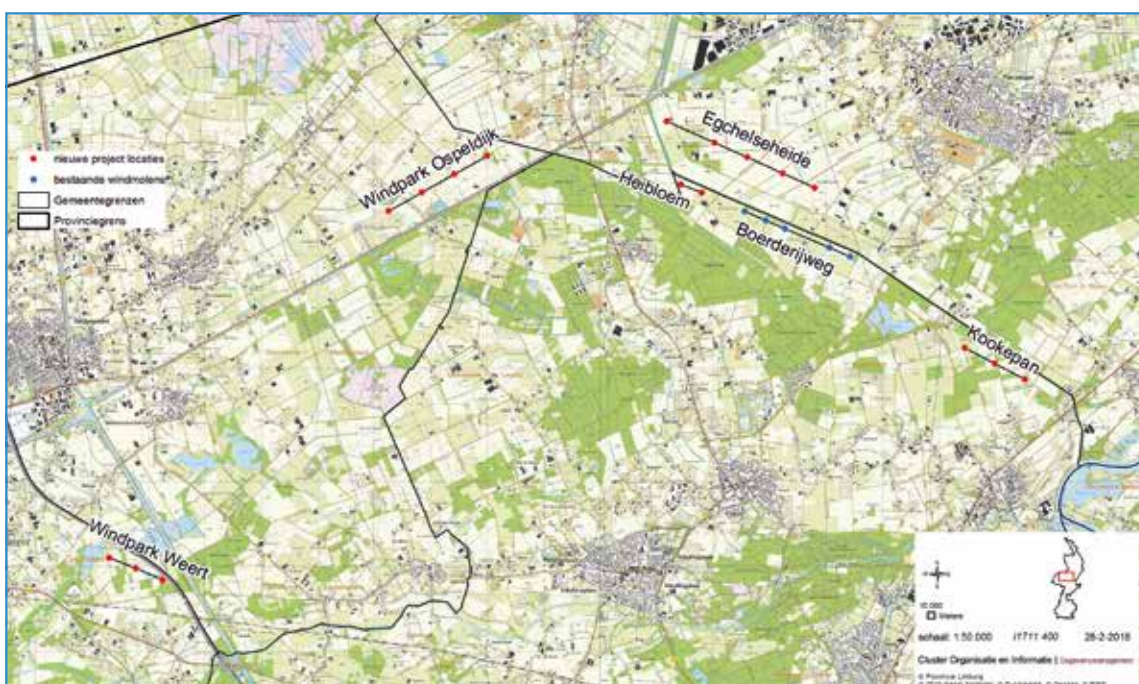


Proces en resultaat in Midden-Limburg in een notendop

Gemeente	Project	Aantal Windturbines	Percentage coöperatief	Gemiddelde Omvang [MW]
Peel en Maas	Egchelseheide	5	25%	20
Nederweert	Ospeldijk	4	50%	14
Leudal	Boerderijweg (gerealiseerd)	5	20%	11,7
Leudal	Heibloem	2	100%	8
Leudal	De Kookepan	3	100%	11,5
Weert	Windpark Weert	3	100%	11,5

De gemeenten Leudal, Weert, Nederweert en Peel en Maas hebben in 2015 aan de Provincie aangegeven bereid te zijn om mee werken aan de realisatie van de Provinciale windopgave van 95,5 MW in 2020. De gemeenten verbonden daaraan de voorwaarde dat de ontwikkeling van windprojecten substantieel coöperatief zou plaatsvinden. Er werden uitgangspunten vastgesteld door de gemeenteraden waaraan windprojecten moesten voldoen. De belangrijkste waren: substantieel coöperatieve ontwikkeling, windturbines op de goede plek en een betrokken omgeving. De gemeenten Leudal, Nederweert en Peel en Maas hebben een uitdraag voor projecten in de markt gezet. Daarbij werden ontwik-

kelaars en burgercoöperaties gevraagd projectvoorstellen in te dienen die maximaal aansluiten bij de vastgestelde uitgangspunten. De reeds actieve initiatiefnemers zijn gevraagd hierbij aan te sluiten. Daarop zijn 21 projectvoorstellen ingediend. Voor de selectie van projecten is een tijdelijk windpanel in het leven geroepen die de gemeenten en initiatiefnemers adviseerden over de kwaliteit van de voorstellen en de verbetering daarvan. Dit gebeurde in twee rondes. Het was uiteindelijk de gemeenteraad die de definitieve keuze voor de projecten heeft gemaakt. Dit proces heeft geleid tot onderstaande projecten, waarvan de kenmerken in de bovenstaande tabel zijn opgenomen.



Windenergieprojecten

De locaties (bij benadering) met nieuwe en bestaande windparken in gemeenten Leudal, Weert, Nederweert en Peel en Maas. Wijzigingen op de kaart zijn voorbehouden. Aan de kaart kunnen geen rechten worden ontleend.

Duurzaamheidscoördinator Ronald Bouwers van gemeente Landgraaf:

“Versnellingsteam houdt je op koers”



Niet alleen in Midden-Limburg zijn gemeenten druk in de weer met duurzaamheidsprojecten. Ook de gemeente Landgraaf, onderdeel van het bestuurlijk samenwerkingsverband Parkstad Limburg, is bezig met de realisatie van een windpark. De gemeente maakt daarbij graag gebruik van de opgedane kennis en ervaring van het versnellingsteam. Duurzaamheidscoördinator Ronald Bouwers: “Het versnellingsteam houdt je op koers.”

Ronald: “Om Parkstad Limburg in het jaar 2040 ook energie-neutraal te maken, hebben wij wind nodig. Het versnellingsteam heeft ons hun expertise ter ondersteuning aangeboden, ook vanuit hun ervaring opgedaan in Midden-Limburg. Landgraaf is het verst met een windpark binnen Parkstad Limburg. De samenwerking met het versnellingsteam bevalt heel goed.”

Het versnellingsteam zit standaard bij het overleg. Samen met de initiatiefnemers vormen zij het projectteam, aangevuld met interne medewerkers van de gemeente. Ronald: “Bij een windproject heb je te maken met facetten als natuur, participatie en communicatie. Het versnellingsteam heeft die ervaring elders opgedaan en neemt deze mee in onze overleggen. Daarnaast kennen zij de weg bij de provincie en kunnen ervoor zorgen dat je met de juiste mensen aan tafel komt, zodat je meteen de juiste resultaten kunt behalen. Het versnellingsteam is voor ons van grote waarde gebleken als het gaat om windenergie.”

In september had de gemeente Landgraaf haar eerste informatie-avond. Ronald: “Dat bereid je samen goed voor. Je gaat niet over één nacht ijs. Er zijn verschillende mogelijkheden om zo’n eerste avond te organiseren. Het versnellingsteam heeft ons goed

geholpen bij de keuze op welke manier we zo’n avond het beste kunnen invullen.”

Een gemeente kan zelf starten met een windproject, maar het kan ook zijn dat een initiatiefnemer zich meldt aan het gemeenteloket. “Als je besluit om een project te starten, dan is het handig dat een versnellingsteam je kan ondersteunen. Er komt zoveel bij kijken en zo’n team houdt je op koers. Natuurlijk doen we ook een hoop zelf, maar je kunt de werkzaamheden verdelen. Het is een ervaring die wat mij betreft elke gemeente mag genieten”, besluit Ronald.



Externe links:

NLVOB, omgevingsparticipatie bij windenergie op land:

<http://nlvow.nl/wp-content/uploads/2018/03/NLVOW-Handboek-Toolkit-Omgevingsparticipatie.pdf>

Factsheets RVO

Veiligheid: https://www.limburg.nl/publish/pages/283/factsheet_veiligheid.pdf

Slagschaduw: https://www.limburg.nl/publish/pages/283/factsheet_slagschaduw.pdf

Vergunningen: https://www.limburg.nl/publish/pages/283/factsheet_vergunningen.pdf

Geluid: https://www.limburg.nl/publish/pages/283/factsheet_geluid.pdf

Procedures: https://www.limburg.nl/publish/pages/283/factsheet_procedures.pdf

Dashboard energie

Het Dashboard Energie biedt inzicht in het energieverbruik van de gemeente en geeft een ruwe inschatting van het potentieel van duurzame opwekking. Het is bedoeld om een gevoel te krijgen van de uitdaging van de energietransitie. Het is een product ontwikkeld door de Provincie Limburg en te vinden op de website: <https://dashboardlimburg.nl/energiedashboard/>



Verkenningstool

De verkenningstool voegt kaartmateriaal toe aan het dashboard (zie kader hierboven), waardoor er inzicht ontstaat waar er ruimtelijke mogelijkheden liggen voor duurzame opwekking in een gemeente. Het is bedoeld als een basis voor een interdisciplinaire discussie binnen de gemeentelijke organisatie om de opgave voor de energietransitie bespreekbaar en inzichtelijk te maken.



“Lasten en lusten van energietransitie moeten in balans zijn”



Energiemix

Daarbij bekijken we zorgvuldig de (on)mogelijkheden en wat er nodig is om met elkaar belangrijke stappen te zetten. Op het gebied van de energiemix, die momenteel hoofdzakelijk bestaat uit wind, zon en warmtenetwerken. Maar ik vind het ook essentieel om de technologische ontwikkelingen scherp in de gaten te houden. De slimme onderzoeken en experimenten van vandaag zijn misschien wel onze energie-oplossingen van morgen. We zien dat de opbrengst van zonnepanelen steeds beter wordt, bijvoorbeeld. En laten we slim en zorgvuldig omgaan met onze beperkte ruimte. Dubbel ruimtegebruik kan er voor zorgen dat we kwetsbare natuur kunnen ontzien.

Duurzaamheid is business

Waar duurzaamheid tot een aantal jaren geleden een geitenwollen sokken-thema was, zijn we inmiddels heel wat stappen verder en is het verduurzamen van onze maatschappij ook big business, met grote winsten. Dat geldt, deze rekenen komen wat mij betreft ook terecht in Limburg, bij de mensen die direct de impact ondervinden van een windpark aan hun horizon of een zonne-weide in de achtertuin. In Midden-Limburg hebben ze volgens mij deze kansen scherp in het vizier en wordt er via coöperaties voor gezorgd dat de lasten én lusten van de energietransitie in balans zijn.

De VN pleitte er vorige week nog voor. En ook de recente beslissing tot het stopzetten van de aardgaswinning in Groningen vraagt erom: het gebruik van fossiele energie (olie, gas) moet op korte termijn drastisch omlaag gebracht worden. In Limburg hebben we van het Rijk, als onderdeel van de klimaatafspraken, een opdracht gekregen voor het realiseren van in totaal 95,5 MW aan windenergie. Die megawatts moeten in 2020 'draaien'. Die ambitie staat stevig onder druk, zo heeft u allemaal in de media kunnen volgen de afgelopen maanden.

De ambities van 'Den Haag' én Limburg zijn er niet minder om. De Klimaattafels leiden tot een nieuw, landelijk Klimaatakkoord, dat voor alle Limburgers aanleiding gaat zijn om volop in te zetten op de transitie naar een CO₂-arme energievoorziening. Het feit dat dit Klimaatakkoord nu even uitgesteld is, betekent niet dat we op onze lauweren mogen rusten: we moeten onze aarde leefbaar houden voor onszelf en de generaties die na ons komen. Daarom vind ik het belangrijk om met elkaar de schouders te zetten onder een zo breed mogelijk gedragen Regionale Energiestrategie (RES).

Wat doet de provincie?

De rol van de provincie wordt, bij het uitwerken van de Regionale Energiestrategie, steeds belangrijker. De komende tijd wil ik graag met de gemeenten prestatieafspraken maken en samen bezien hoe de energietransitie op verschillende plekken in onze provincie vaste vorm gaat krijgen. Daarbij is ruimtelijke inpassing een belangrijk thema: waar komen deze energievoorzieningen en wat betekent dat voor de omgeving en de mensen die er wonen? Met de samenwerking tussen gemeente, provincie, initiatiefnemers en andere partners hebben we inmiddels in Midden-Limburg veel ervaring opgedaan. Ik wil iedereen die daar de schouders onder gezet heeft een groot compliment maken.

Eric Geurts

Gedeputeerde voor Energie en Duurzaamheid



